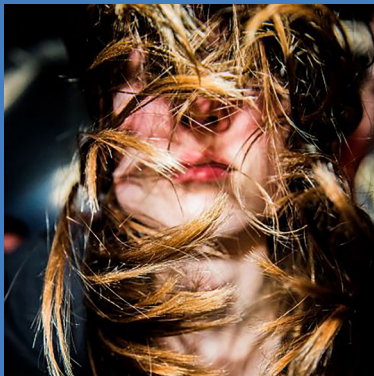


BRUSSELS PHILHARMONIC

DREAMS



there are images of ravishment
and wonder here

music by John Adams, Henri Dutilleux, Toru Takemitsu, George Benjamin

BRUSSELS PHILHARMONIC

PRESENTS **A LAB PRODUCTION** CONDUCTOR **KAZUSHI ONO**

CHOIR **VLAAMS RADIOKOOR** VIOLIN **SAYAKA SHOJI**

COUNTERTENOR **BEJUN MEHTA**

WITH THE SUPPORT OF BESIDE TAX SHELTER AND THE BELGIAN TAX SHELTER



Vlaanderen
verbeelding werkt



flagey

V.J. GUNTHER BROUCKE - ONTWERP LIESBET LUTIN - FOTO © LIESBET PEREMANS

« Je ne rêve jamais qu'une ou deux fois l'année, à peine, mes nuits sont noires, mes jours sont pleins de sens, je ne rêve jamais qu'au milieu du jour, je rêve par métier » **MICHEL SERRES**

VOTRE SOIRÉE DE CONCERT

19:00 MOUNT FUJI TIMELAPSE & SOUNDSCAPE STUDIO 2

Stef Van Alsenoy (19:00 > 22u30)

19:00 EXPO MOUNT FUJI FOYER 1

Stef Van Alsenoy (19:00 > 22u30)

19:30 INLEIDING FOYER 2

Jasper Croonen & Kazushi Ono (EN)

20:15 CONCERT STUDIO 4 (sans entracte → 21:45)

chef d'orchestre : **Kazushi Ono**

préparation du chœur : **Bart Van Reyn**

mise-en-scène : **Fanny Gilbert-Collet**

sound design : **Stef Van Alsenoy**

conseiller artistique : **Gerd Van Looy [Ictus]**

conseiller littéraire : **Tom Van de Voorde**

soundscape narré par **Jolien De Gendt,**

Fanny Gilbert-Collet et Sandra Paelinck

JOHN ADAMS The Chairman Dances

(Foxtrot for Orchestra) (1985)

HENRI DUTILLEUX

Violonconcerto « L'Arbre des songes » (1985)

Librement

Interlude

Vif

Interlude 2

Lent
Interlude 3
Large et animé

soliste : **Sayaka Shoji**, violon

TORU TAKEMITSU

Dreamtime (1981)

George Benjamin

Dream of the Song (2015)

The Pen

The Multiple Troubles of Man

Gazing Through the Night

Gacela del amor maravilloso

The Gazelle

My Heart Thinks as the Sun Comes Up

avec **Vlaams Radiokoor**

soliste : **Bejun Mehta**, contre-ténor

21:30 AFTERTALK HALL

Jasper Croonen & Kazushi Ono (EN)

NOTES DE PROGRAMME

Du fox-trot à la berceuse : Kazushi Ono, directeur musical du Brussels Philharmonic, vous emmènera dans un monde de rêve musical à la Alice au pays des merveilles. Un concert qui commence là où s'achève une fête folle (sur les sons qui swingent du The Chairman Dances de John Adams), en vous catapultant directement de la piste de danse au pays des rêves - où Henri Dutilleux, Toru Takemitsu et George Benjamin prennent la tête de ce monde alternatif. De la musique qui fait rêver - et des rêves qui deviennent de la musique.

Fox-trot pour orchestre

Selon John Adams (1947-), cette œuvre fut un « échauffement » pour son opéra Nixon in China : « À cette époque, en 1985, je devais

honorer une commande longtemps différée pour l'Orchestre symphonique de Milwaukee, mais comme j'avais déjà lu le scénario du troisième acte de Nixon in China, j'étais impatient de travailler à cette pièce. J'ai donc conçu *The Chairman Dances* comme un "fox-trot" pour le président Mao et son épouse Jiang Qing [...]. Dans la scène surréaliste à la fin de l'opéra, elle interrompt le formalisme compassé d'un banquet officiel, bouscule les lenteurs du protocole et invite le président, qui n'est en fait qu'un gigantesque portrait de quarante pieds accroché au mur, à "descendre, vieil homme, pour danser". » La musique minimaliste tourbillonnante d'Adams dépeint d'abord la danse du couple, puis le sommeil les envahissant. Leurs regards se croisent et un monde musical de rêve prend vie...

LES ARBRES DES SONGES

L'Arbre des songes de Henri Dutilleux (1916-2013) est le premier rêve musical à entrer en scène. Le compositeur écrivit son Concerto pour violon, commandé par Radio France, à l'occasion du soixantième anniversaire du violoniste Isaac Stern. Le compositeur n'était pas intéressé par la bravoure virtuose ni par la structure classique en quatre mouvements. Pour contourner cette tradition, il inséra trois interludes entre les quatre mouvements, chacun de caractère différent : « Le premier est pointilliste, le deuxième monodique et le dernier part d'une certaine immobilité. Le rôle du soliste est loin d'y être passif ; à la fin du deuxième de ces passages, il se greffe sur l'orchestre, comme son double. Ce rôle de double est d'ailleurs très apparent dans l'épisode central (le mouvement lent), où le hautbois d'amour et le violon solo se renvoient leur image en un jeu de miroirs. » Cette structure symétrique est caractéristique de

l'ensemble de l'œuvre. Le titre fait en effet référence à l'atmosphère, à la structure et au développement thématique : « Dans l'ensemble, la pièce pousse un peu comme un arbre, car la multiplication et le renouvellement constants de ses branches [sont] l'essence lyrique de l'arbre. Cette image symbolique, ainsi que la notion de cycle saisonnier, ont inspiré mon choix de L'Arbre des songes comme titre de la pièce. »

La musique de Takemitsu (1930-1996) semble poétique, pleine de riches accords et de mélodies brumeuses, mais derrière, la toile sonore est toujours construite avec beaucoup de précision. Comme Debussy, son modèle, il attache une grande importance au timbre et aux effets subtils et décrit sa musique comme « une peinture en rouleau déployée ». Pour *Dreamtime*, une commande du Nederlands Dans Theater, il s'est inspiré de la mythologie des aborigènes d'Australie. C'est un monde où rêve et réalité se côtoient : « De même qu'un rêve, avec tous ses détails, évoque un tout inattendu et irréel, dans cette œuvre, de courts épisodes semblent s'enchaîner de manière incohérente pour former un tout musical. Les subtiles variations de rythme et de tempo ne font qu'accentuer le sentiment de flottement. »

La musique de George Benjamin (1960-) s'ancre notamment dans le langage coloré de l'impressionnisme. Les qualificatifs d'« enchanteur », de « mystérieux », de « sensuel » reviennent souvent dans les critiques de son cycle de chansons *Dream of the Song* pour orchestre, contre-ténor et chœur de femmes. Les textes chantés, des poèmes hébraïques de Samuel Ha'Nagid et Salomon Ibn Gabirol et des vers espagnols de Federico García Lorca,

remontent tous à l'Andalousie du IXe siècle. En faisant chanter les poèmes hébraïques dans une traduction anglaise par le contre-ténor et les vers originaux espagnols par les voix de femmes, Benjamin crée une cohérence particulière : « Cela s'exprime de la plus belle des manières dans le dernier mouvement, dans lequel le soliste et le chœur chantent simultanément deux visions de l'aube conçues à mille ans d'intervalle. »

Explications : Aurélie Walschaert

KAZUSHI ONO, directeur musical

www.kazushiono.com

Kazushi Ono est le directeur musical du Brussels Philharmonic depuis la saison 2022/23. Sa personnalité musicale entremêle la culture de son Japon natal et les influences européennes acquises au cours de ses études. Ces deux influences transparaissent dans son travail, alliant les styles et les formes, du baroque aux nouvelles commandes, et de la musique orchestrale à l'opéra. Il a déjà travaillé dans des opéras et salles de concert aux quatre coins du monde. Dernièrement, il a repris le poste de chef d'orchestre principal du Brussels Philharmonic. Fonction qu'il occupe également au Tokyo Metropolitan Symphony Orchestra (TMSO). Il est aussi actif en tant que directeur artistique du New National Theatre Tokyo.

Pour le projet Dreams, le maestro imagine une fantaisie visuelle. Élaboré avec soin, le programme se compose de bijoux qui lui tiennent tous à cœur. La dramaturgie a été conçue à partir de sa vision personnelle, en étroite collaboration avec le chef d'orchestre.

SAYAKA SHOJI, violon

www.sayakashoji.com

Sayaka Shoji a étudié à l'Accademia Musicale Chigiana et à la Musikhochschule de Cologne. À l'âge de 14 ans, elle a fait ses débuts européens au sein du Lucerne Festival Strings. Sayaka Shoji a bénéficié du soutien de grands chefs d'orchestre tels que Mariss Jansons et a travaillé avec des orchestres de renom, dont le London Symphony Orchestra, le Wiener Symphoniker et le Mariinsky Orchestra. Elle a également créé un projet d'expérimentation visuelle et musicale appelé « Synesthésie » et a exposé des peintures à l'huile et des vidéos.

En 1999, sa carrière a été récompensée par le premier prix du Premio Paganini. En 2012, elle a été nommée « l'une des cent personnalités en devenir les plus influentes du Japon » par Nikkei Business.

En 2016, elle a remporté le Mainichi Art Award.

BEJUN MEHTA, contre-ténor

www.bejunmehta.com

Bejun Mehta est régulièrement invité par des opéras de renommée internationale tels que la Scala, le Bayerische Staatsoper et le Metropolitan Opera, ainsi que par des festivals comme celui de Salzbourg. Ses enregistrements, tant en solo qu'à l'opéra, ont remporté de nombreux prix, dont l'Echo Klassik, le Diapason d'Or à deux reprises et le Gramophone Contemporary Award. Bejun Mehta est également réputé pour ses talents de chef d'orchestre et a travaillé à ce titre avec le Hr-Sinfonieorchester et la Dresdner Philharmonie.

George Benjamin a composé son *Dream of the Song* pour Bejun Mehta. La première a eu lieu en 2015 avec le Netherlands Chamber Choir et le Royal Concertgebouw Orchestra, sous la direction de Benjamin lui-même.

FANNY GILBERT-COLLET, mise-en-scène

www.fannygilbertcollet.com

Fanny Gilbert-Collet a obtenu sa maîtrise en mise en scène à l'université d'Ottawa en 2011. Elle a fait partie du Young Artist Program de l'Opéra de Vancouver pour la saison 2013-2014 à titre d'assistante à la mise en scène, et, après avoir complété un contrat de deux ans à l'Opéra de Dortmund, elle poursuit sa carrière à l'Opéra de Flandres en Belgique, à Anvers, où elle assiste des metteurs en scène renommés et poursuit ses projets de création.

Gilbert-Collet a reçu deux prix Rideau 2013 : le prix pour la Création de l'année ainsi que pour la Production de l'année, et elle s'est méritée une bourse pour aller à Bayreuth, au renommé Festival d'Opéra de Richard Wagner.

STEF VAN ALSENOY, sound design

www.stefvanalsenoy.com

Stef Van Alsenoy est designer sonore et photographe. Il a créé des ambiances sonores pour les photographes Stephan Vanfleteren et le créateur de théâtre Kris Verdonck, entre autres.

Le minimalisme et l'utilisation de sons «trouvés» sont au cœur de ses paysages sonores, où l'accent n'est pas mis sur un accompagnement

musical convaincant, mais plutôt sur une présence acoustique qui sert de sous-entendu aux expositions et aux performances.

VLAAMS RADIOKOOR

www.vlaamsradiokoor.be

C'est en 1937 que le NIR (Institut national de radiodiffusion de la Belgique) fonde le chœur de chambre professionnel Vlaams Radiokoor (Chœur de la Radio Flamande). Véritable référence en matière de musique vocale en Flandre et en Europe, le Vlaams Radiokoor compte aujourd'hui parmi les chœurs de chambre professionnels les plus réputés de Belgique et d'ailleurs.

Bart Van Reyn assure la direction musicale du chœur depuis la saison 19-20 : chef et ensemble sont unis par une passion commune pour le répertoire baroque et contemporain, par la conviction que la voix est le meilleur vecteur de nos émotions et par la volonté de rendre notre patrimoine vocal accessible à la fois aux chanteurs et au public.

Le Vlaams Radiokoor est une institution de la Communauté flamande.

BRUSSELS PHILHARMONIC

www.brusselsphilharmonic.be

«Le monde a besoin de musique symphonique. Et la musique symphonique a besoin du monde.»

Telle est la conviction du Brussels Philharmonic. Fondé en 1935 sous l'égide de la radiodiffusion publique belge, cet orchestre symphonique a pour vocation d'ouvrir au maximum le

monde symphonique. En innovant dans le respect du riche passé, nous veillons à ce que la musique symphonique d'hier, d'aujourd'hui et de demain reste toujours pertinente et inspirante, pour nous-mêmes comme pour la société. Nous accomplissons cette mission dans le cadre historique du Studio 4 de Flagey à Bruxelles, en collaboration avec le directeur musical Kazushi Ono. Ce dernier partage notre esprit d'ouverture et de découverte, ainsi que notre conviction profonde quant à la nécessité d'une pollinisation croisée entre l'art, la vie et la société.

Le Brussels Philharmonic est une institution de la Communauté flamande.

MUSICI

CHEF D'ORCHESTRE

Kazushi Ono

SOLISTE

Vlaams Radiokoor, koor

Sayaka Shoji, viool

Bejun Mehta, contratenor

KONZERTMEISTER

Henri Raudales

VIOOL 1

Bart Lemmens ⁽²⁾

Olivia Bergeot, Annelies Broeckhoven,

Stefan Claeys, Cristina Constantinescu,

Justine Rigutto, Kristina Rimkeviciute,

Elizaveta Rybentseva, Anton Skakun,

Sviatoslava Semchuk, Alissa Vaitsner,

Gillis Veldeman

VIOLON 2

Mari Hagiwara ⁽¹⁾, Samuel Nemtanu ⁽¹⁾

Alexis Delporte, Francisco Dourthé Orrego,
Aline Janeczek, Eléonore Malaboef, Sayoko
Mundy, Naoko Ogura, Eline Pauwels, Julien
Poli, Stefanie Van Backlé

ALTO

Mihai Cocea ⁽¹⁾, Griet François ⁽²⁾
Philippe Allard, José-Miguel Almeida Freitas,
Marina Barskaya, Hélène Koerver, Agnieszka
Kosakowska, Barbara Peynsaert, Stephan
Uelpenich, Patricia Van Reusel

VIOLONCELLE

Karel Steylaerts ⁽¹⁾, Kristaps Bergs ⁽¹⁾
Kirsten Andersen, Julius Himmler, Inés
Iglesias Walch, Sophie Jomard, Emmanuel
Tondus, Elke Wynants

CONTREBASSE

Jan Buysschaert ⁽¹⁾, Elias Bartholomeus,
Luzia Correia Rendeiro Vieira, Thomas
Fiorini, Daniele Giampaolo, Simon Luce

FLÛTE

Wouter Van den Eynde ⁽¹⁾, Sarah Miller,
Jill Jeschek ⁽²⁾

HAUTBOIS

Joris Van den Hauwe ⁽¹⁾, Maarten Wijnen ⁽¹⁾,
Lode Cartrysse ⁽²⁾, Saartje Kemp

CLARINETTE

Maura Marinucci ⁽¹⁾, Anne Boeykens ⁽¹⁾,
Danny Corstjens ⁽²⁾, Midori Mori ⁽²⁾

BASSON

Marceau Lefèvre ⁽¹⁾, Alexander Kuksa,
Jonas Coomans ⁽²⁾

COR

Hans van der Zanden ⁽¹⁾, Claudia Rigoni,

Luc van den Hove, Mieke Ailliet ⁽²⁾

TROMPETTE

**Ward Hoornaert ⁽¹⁾, Rik Ghesquière,
Luc Sirjacques**

TROMBONE

**David Rey ⁽¹⁾, William Foster ⁽²⁾, Tim Van
Medegael ⁽²⁾**

TUBA

Jean Xhonneux ⁽²⁾

TIMBALES

Gert D'haese ⁽²⁾

PERCUSSION

**Titus Franken ⁽²⁾, Simon Florin, Stef Hesters,
Stijn Schoofs, Miguel Sánchez Cobo**

CYMBALUM

Tom De Cock ⁽²⁾

HARPE

Eline Groslot ⁽²⁾, Emma Wauters ⁽²⁾

PIANO & CÉLESTA

Anastasia Goldberg ⁽²⁾

VLAAMS RADIOKOOR

SOPRANO

**Annelies Brants, Jolien De Gendt,
Hannah Ely, Kelly Poukens**

ALTO

**Victorina Eeckeloo, María Gil Munoz, Sandra
Paelinck, Noëlle Schepens**

⁽¹⁾ chef de pupitre / ⁽²⁾ soliste