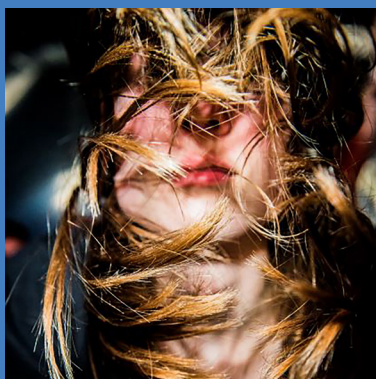


BRUSSELS PHILHARMONIC

DREAMS



there are images of ravishment
and wonder here

music by John Adams, Henri Dutilleux, Toru Takemitsu, George Benjamin

BRUSSELS PHILHARMONIC

PRESENTS **A LAB PRODUCTION** CONDUCTOR **KAZUSHI ONO**

CHOIR **VLAAMS RADIOKOOR** VIOLIN **SAYAKA SHOJI**

COUNTERTENOR **BEJUN MEHTA**

WITH THE SUPPORT OF BESIDE TAX SHELTER AND THE BELGIAN TAX SHELTER



Vlaanderen
verbeelding werkt



flagey

V.J. GUNTHER BROUCKE - ONTWERP LIESBET LUTIN - FOTO © LIESBET PEREMANS

“Je ne rêve jamais qu’une ou deux fois l’année, à peine, mes nuits sont noires, mes jours sont pleins de sens, je ne rêve jamais qu’au milieu du jour, je rêve par métier” **MICHEL SERRES**

JOUW CONCERTAVOND

19:00 MOUNT FUJI TIMELAPSE & SOUNDSCAPE STUDIO 2

Stef Van Alsenoy (19:00 > 22u30)

19:00 EXPO MOUNT FUJI FOYER 1

Stef Van Alsenoy (19:00 > 22u30)

19:30 INLEIDING FOYER 2

Jasper Croonen & Kazushi Ono (EN)

20:15 CONCERT STUDIO 4 (zonder pauze → 21:45)

dirigent: **Kazushi Ono**

voorbereiding koor: **Bart Van Reyn**

regie: **Fanny Gilbert-Collet**

sound design: **Stef Van Alsenoy**

artistiek advies: **Gerd Van Looy [Ictus]**

literair advies: **Tom Van de Voorde**

soundscape met stemmen van **Jolien De**

Gendt, Fanny Gilbert-Collet en Sandra

Paelinck

JOHN ADAMS The Chairman Dances

(Foxtrot for Orchestra) (1985)

HENRI DUTILLEUX

Vioolconcerto « L’Arbre des songes » (1985)

Librement

Interlude

Vif

Interlude 2

Lent
Interlude 3
Large et animé

solist: **Sayaka Shoji**, viool

TORU TAKEMITSU

Dreamtime (1981)

George Benjamin

Dream of the Song (2015)

The Pen

The Multiple Troubles of Man

Gazing Through the Night

Gacela del amor maravilloso

The Gazelle

My Heart Thinks as the Sun Comes Up

met **Vlaams Radiokoor**

solist: **Bejun Mehta**, contratenor

21:30 AFTERTALK HAL

Jasper Croonen & Kazushi Ono (EN)

TOELICHTING

Van foxtrot tot slaaplied: muziekdirecteur Kazushi Ono neemt je mee in een muzikale Alice in Wonderland-droomwereld. Een concert dat begint waar een wild feestje eindigt op de swingende tonen van John Adams' *The Chairman Dances*, en je rechtstreeks van de dansvloer diep in dromenland katapulteert - waar Henri Dutilleux, Toru Takemitsu en George Benjamin het roer van deze alternatieve wereld overnemen. Muziek die laat dromen - en dromen die muziek worden.

FOXTROT VOOR ORKEST

John Adams (1916-2013) zag het werk *The Chairman Dances* als een 'opwarmertje' voor zijn opera *Nixon in China*: "In die periode, ergens in 1985, moest ik een lang uitgestelde

opdracht voor het Milwaukee Symphony Orchestra afwerken, maar omdat ik het scenario van de derde akte van Nixon in China al had gezien, kon ik niet wachten om aan dat stuk te beginnen. En zo vatte ik *The Chairman Dances* op als een 'foxtrot' voor voorzitter Mao en zijn bruid Chiang Ch'ing [...]. In de surrealistische slotscène van de opera onderbreekt zij de vermoeiende formaliteiten van een staatsbanket en verstoort ze het slome protocol door de voorzitter, die slechts aanwezig is als een gigantisch portret van veertig voet aan de muur, uit te nodigen om "naar beneden te komen, oude man, en te dansen." De wervelende minimalistische muziek van Adams verbeeldt de dans van het paar, en dan overvalt de slaap hen. Hun ogen vallen toe en een muzikale droomwereld komt tot leven...

BOMEN VAN DROMEN

Henri Dutilleux' (1916-2013) *L'Arbre des songes* is de eerste muzikale droom die het podium betreedt. De componist schreef het vioolconcerto in opdracht van Radio France, om de zestigste verjaardag van violist Isaac Stern te vieren. In een virtuoos bravourestuk was de componist niet geïnteresseerd, en ook voor een traditionele vierdelige opzet voelde hij weinig. Dat laatste loste hij op door de vier hoofddelen aan elkaar te lijmen met drie interludes die elk van karakter verschillen: "De eerste is pointillistisch, de volgende monodisch, en de laatste begint vanuit een zekere verstillig. De solist heeft in deze stukken zeker geen passieve rol; aan het einde van het tweede tussenspel hecht zij zich parallel aan het orkest. Deze parallelle rol wordt heel duidelijk in de centrale episode van het werk (het langzame deel), waar de oboe d'amore en de soloviool elkaar imiteren in een spel van spiegelbeelden." Die symmetrische opbouw is

kenmerkend voor het hele werk. De titel verwijst namelijk zowel naar de sfeer als naar de structuur en thematische ontwikkeling van het werk: “Al bij al groeit het stuk enigszins als een boom, want de constante vermenigvuldiging en vernieuwing van zijn takken is de lyrische essentie van de boom. Dit symbolische beeld, net als de notie van een seizoenscyclus, inspireerde mijn keuze voor *L’Arbre des songes* als titel van het stuk.”

Toru Takemitsu’s (1930-1996) muziek klinkt poëtisch, vervuld van rijke akkoorden en nevelige melodieën. Maar daarachter schuilt telkens een heel precies geconstrueerd klankenweb. Net als zijn grote voorbeeld Debussy hecht hij een groot belang aan klankkleur en subtiele effecten, en zelf omschrijft hij zijn muziek als “een ontvouwde schilderijrol”. Voor *Dreamtime*, een opdracht van het Nederlands Dans Theater, liet hij zich inspireren door de mythologie van de Australische aboriginals. Het is een wereld waarin droom en werkelijkheid in elkaar vloeien: “Zoals een droom met al zijn levendige details wijst op een onverwacht, onwerkelijk geheel, zo hangen in dit werk korte episodes schijnbaar incoherent aan elkaar om een muzikaal geheel te vormen. De subtiele variaties in ritme en tempowisselingen dienen slechts om het gevoel van het zweven in de muziek te benadrukken.”

Ook de muziek van George Benjamin (1960) wortelt deels in de kleurrijke taal van het impressionisme. “Betoverend”, “mysterieus” en “sensueel” zijn enkele van de beschrijvingen die opduiken in recensies van zijn liedcyclus *Dream of the Song* voor orkest, contratenor en vrouwenkoor. De gezongen teksten - Hebreeuwse gedichten van Samuel HaNagid en Solomon Ibn Gabirol en Spaanse verzen

van Federico García Lorca - leiden allemaal terug tot Arabische poëzie uit het 9de-eeuwse Andalusië. Door de contratenor de Hebreeuwse gedichten in een Engelse vertaling en de vrouwenstemmen de oorspronkelijke Spaanse verzen te laten zingen, creëert Benjamin een bijzondere samenhang: "Die komt het mooist tot uitdrukking in het laatste deel, waarin de solist en het koor twee gelijktijdige visioenen van de dageraad bezingen, die duizend jaar van elkaar bedacht werden."

Toelichting door Aurélie Walschaert

KAZUSHI ONO, dirigent

www.kazushiono.com

Sinds het seizoen 2022/23 is Kazushi Ono muzikdirecteur van Brussels Philharmonic. De muzikale persoonlijkheid van Ono is een mix van de cultuur uit zijn geboorteland Japan en de Europese invloeden die hij als student in zich opnam. In zijn werk komen beide invloeden aan het oppervlak en combineert hij stijlen en vormen, van barok tot nieuw bestelde werken, en van orkest- tot operamuziek. Hij ging al aan de slag in operahuizen en concertzalen in alle hoeken van de wereld. Onlangs nam hij de fakkel over als chef-dirigent van Brussels Philharmonic, terwijl hij diezelfde functie ook bekleedt bij het Tokyo Metropolitan Symphony Orchestra (TMSO) en als artistiek directeur actief is bij het New National Theatre Tokyo.

Voor het Dreams-project heeft de maestro een beeldende fantasie in gedachten. Het programma is zorgvuldig samengesteld met stuk voor stuk parels die hem nauw aan het hart liggen. De dramaturgie is vormgegeven

op basis van zijn persoonlijke visie en in nauwe samenwerking met de dirigent.

SAYAKA SHOJI, viool

www.sayakashoji.com

Sayaka Shoji studeerde aan de Accademia Musicale Chigiana en de Musikhochschule van Keulen en maakte op veertienjarige leeftijd haar Europese debuut met de Lucerne Festival Strings. Shoji werd ondersteund door vooraanstaande dirigenten zoals Mariss Jansons en werkte met gerenommeerde orkesten waaronder London Symphony Orchestra, Wiener Symphoniker en het Mariinsky Orchestra. Daarnaast creëerde ze een experimenteel visueel-muzikaal project genaamd "Synesthesia", exposeerde met olieverfschilderijen en stelde videokunst tentoon.

In 1999 werd Shoji's carrière bekroond met de eerste prijs in de Premio Paganini, in 2012 werd ze door Nikkei Business uitgeroepen tot "een van de honderd meest invloedrijke toekomstige personae voor Japan", en in 2016 won ze de Mainichi Art Award.

BEJUN MEHTA, contratenor

www.bejunmehta.com

Bejun Mehta is een regelmatige gast in internationaal gerenommeerde operahuizen waaronder La Scala, Bayerische Staatsoper en de Metropolitan Opera, maar ook op festivals waaronder de Salzburger Festspiele. Zijn opnames - zowel solo als opera - zijn meer-voudig in de prijzen gevallen, waaronder de Echo Klassik, een tweemaalige onderscheiding van de Diapason d'Or, en de Gramophone

Contemporary Award. Mehta heeft tevens succes opgebouwd als dirigent en werkte binnen dat kader samen met orkesten zoals Hr-Sinfonieorchester en Dresdner Philharmonie.

George Benjamin schreef zijn Dream of the Song voor Bejun Mehta. De première vond plaats in 2015 met het Nederlands Kamerkoor en het Koninklijk Concertgebouworkest, onder leiding van Benjamin zelf.

FANNY GILBERT-COLLET, regie

www.fannygilbertcollet.com

De Canadese regisseur Fanny Gilbert-Collet vervulde haar studies met een Master in Fine Arts aan de University of Ottawa. Als gevolg van het Yulanda Faris Young Artists Program, was ze assistent-regisseur bij de Vancouver Opera gedurende het seizoen 2013-2014, daarnaast was ze twee seizoenen assistent-regisseur in Dortmund, en sinds het seizoen 2016/17 is ze regieassistent bij Opera Ballet Vlaanderen.

Gilbert-Collets werk werd geprezen als Outstanding Production of the Year en New Creation of the Year bij de Rideau Awards in 2013, en in 2016 werd haar werk beloond met de prestigieuze Richard Wagner Verbandbeurs waarmee ze naar Bayreuth ging.

STEF VAN ALSENOY, sound design

www.stefvanalsenoy.com

Stef Van Alsenoy is sound designer en fotograaf. Hij creëerde surround soundscapes voor onder andere fotograaf Stephan Vanfleteren en theatermaker Kris Verdonck.

Minimalisme en gebruik van ‘gevonden’ klanken zijn de kern van zijn soundscapes, waarbij de nadruk niet op een dwingende muzikale begeleiding ligt maar eerder op een akoestische présence als ondertoon van tentoonstellingen en voorstellingen.

VLAAMS RADIOKOOR

www.vlaamsradiokoor.be

Het Vlaams Radiokoor werd in 1937 als professioneel kamerkoor opgericht door de toenmalige openbare omroep (NIR). Vandaag is het Vlaams Radiokoor een referentie voor vocale muziek in Vlaanderen en Europa, en wordt het zowel in binnen- als in buitenland tot de top gerekend.

De jonge Belgische dirigent Bart Van Reyn is de muziekdirecteur van het Radiokoor. De gedeelde passie voor barok en hedendaags repertoire, het geloof in de stem als ultieme vertolker van onze emoties, en het streven om ons vocaal erfgoed toegankelijk te maken voor zangers en publiek zijn wat ensemble en dirigent verbindt.

Het Vlaams Radiokoor is een instelling van de Vlaamse Gemeenschap.

BRUSSELS PHILHARMONIC

www.brusselsphilharmonic.be

“De wereld heeft symfonische muziek nodig. En symfonische muziek heeft de wereld nodig.”

Dat is de overtuiging van Brussels Philharmonic. Als symfonisch orkest, opgericht in 1935 onder de vleugels van de Belgische openbare omroep, zit het in ons DNA om de

symfonische wereld maximaal te ontsluiten. Door te vernieuwen met respect voor het waardevol verleden houden we symfonische muziek van gisteren, vandaag én morgen relevant en inspirerend - voor onszelf en de hele samenleving. Dat doen we vanuit de historische Studio 4 van Flagey in Brussel, samen met muziekdirecteur Kazushi Ono: hij deelt onze open en avontuurlijke geest en het rotsvaste geloof in de noodzakelijke kruisbestuiving tussen kunst, het leven en de maatschappij.

Brussels Philharmonic is een instelling van de Vlaamse Gemeenschap.

MUSICI

DIRIGENT

Kazushi Ono

SOLISTEN

Vlaams Radiokoor, koor

Sayaka Shoji, viool

Bejun Mehta, contratenor

CONCERTMEESTER

Henri Raudales

VIOOL 1

Bart Lemmens ⁽²⁾

Olivia Bergeot, Annelies Broeckhoven,

Stefan Claeys, Cristina Constantinescu,

Justine Rigutto, Kristina Rimkeviciute,

Elizaveta Rybentseva, Anton Skakun,

Sviatoslava Semchuk, Alissa Vaitsner,

Gillis Veldeman

VIOOL 2

Mari Hagiwara ⁽¹⁾, Samuel Nemtanu ⁽¹⁾

Alexis Delporte, Francisco Dourthé Orrego,

Aline Janeczek, Eléonore Malaboef, Sayoko

Mundy, Naoko Ogura, Eline Pauwels, Julien Poli, Stefanie Van Backlé

ALTVIOOL

Mihai Cocea ⁽¹⁾, Griet François ⁽²⁾

Philippe Allard, José-Miguel Almeida Freitas, Marina Barskaya, Hélène Koerver, Agnieszka Kosakowska, Barbara Peynsaert, Stephan Uelpenich, Patricia Van Reusel

CELLO

Karel Steylaerts ⁽¹⁾, Kristaps Bergs ⁽¹⁾

Kirsten Andersen, Julius Himmler, Inés Iglesias Walch, Sophie Jomard, Emmanuel Tondus, Elke Wynants

CONTRABAS

Jan Buysschaert ⁽¹⁾, Elias Bartholomeus, Luzia Correia Rendeiro Vieira, Thomas Fiorini, Daniele Giampaolo, Simon Luce

FLUIT

Wouter Van den Eynde ⁽¹⁾, Sarah Miller, Jill Jeschek ⁽²⁾

HOBO

Joris Van den Hauwe ⁽¹⁾, Maarten Wijnen ⁽¹⁾, Lode Cartrysse ⁽²⁾, Saartje Kemp

KLARINET

Maura Marinucci ⁽¹⁾, Anne Boeykens ⁽¹⁾, Danny Corstjens ⁽²⁾, Midori Mori ⁽²⁾

FAGOT

Marceau Lefèvre ⁽¹⁾, Alexander Kuksa, Jonas Coomans ⁽²⁾

HOORN

Hans van der Zanden ⁽¹⁾, Claudia Rigoni, Luc van den Hove, Mieke Ailliet ⁽²⁾

TROMPET

Ward Hoornaert ⁽¹⁾, Rik Ghesquière,
Luc Sirjacques

TROMBONE

David Rey ⁽¹⁾, William Foster ⁽²⁾, Tim Van
Medegael ⁽²⁾

TUBA

Jean Xhonneux ⁽²⁾

PAUKEN

Gert D'haese ⁽²⁾

PERCUSSIE

Titus Franken ⁽²⁾, Simon Florin, Stef Hesters,
Stijn Schoofs, Miguel Sánchez Cobo

CIMBALOM

Tom De Cock ⁽²⁾

HARP

Eline Groslot ⁽²⁾, Emma Wauters ⁽²⁾

PIANO & CELESTA

Anastasia Goldberg ⁽²⁾

VLAAMS RADIOKOOR

SOPRAAN

Annelies Brants, Jolien De Gendt,
Hannah Ely, Kelly Poukens

ALT

Victorina Eeckeloo, María Gil Munoz, Sandra
Paelinck, Noëlle Schepens

⁽¹⁾ aanvoerder / ⁽²⁾ solist